

# JA BANK HYOGO SHINREN

 JAバンク兵庫信連

2025年  
採用案内

# 信頼と実績を誇りに 兵庫の未来を拓く

海に山に広がりゆく兵庫の豊かな自然,そして人々で活気に溢れた街角。  
この美しい兵庫のまちを,次代へと受け継ぐために,金融業務を通して,  
さらなる発展を求め続けている「JAバンク兵庫信連」。

およそ5兆7千億円という豊富な資金量と安定した経営,徹底したリスク管理で,  
農業を営む皆様はもとより,多くの人々に親しまれている農林系金融機関です。

## Contents

■ 店舗の所在地 .....	2
■ JAバンク兵庫信連の役割 .....	3
■ やる気をサポート「兵庫信連の研修体系」 .....	6
■ 先輩職員へのインタビュー .....	9
■ 信連Q&A .....	12
■ DATA, 沿革 .....	13
■ 採用情報 .....	14

JAバンク兵庫信連は、本店のほか3つの事務所を拠点として、地域に密着したネットワークを展開しています。



JAバンク兵庫信連は、JAグループの一員として、兵庫県内JA（農協）の信用事業（金融）部門をサポートするとともに、全国組織である農林中央金庫と兵庫県内JAをつなぐ、農林系金融機関です。

豊富な資金量と安定した経営、徹底したリスク管理で、農業を営む皆様はもとより、広く地域の皆様に親しまれています。

現状に満足することなく、「JAバンク兵庫の持続可能な成長モデル」の実現に向け、職員一人ひとりが改革に取り組んでいます。

# JAバンク兵庫信連の役割

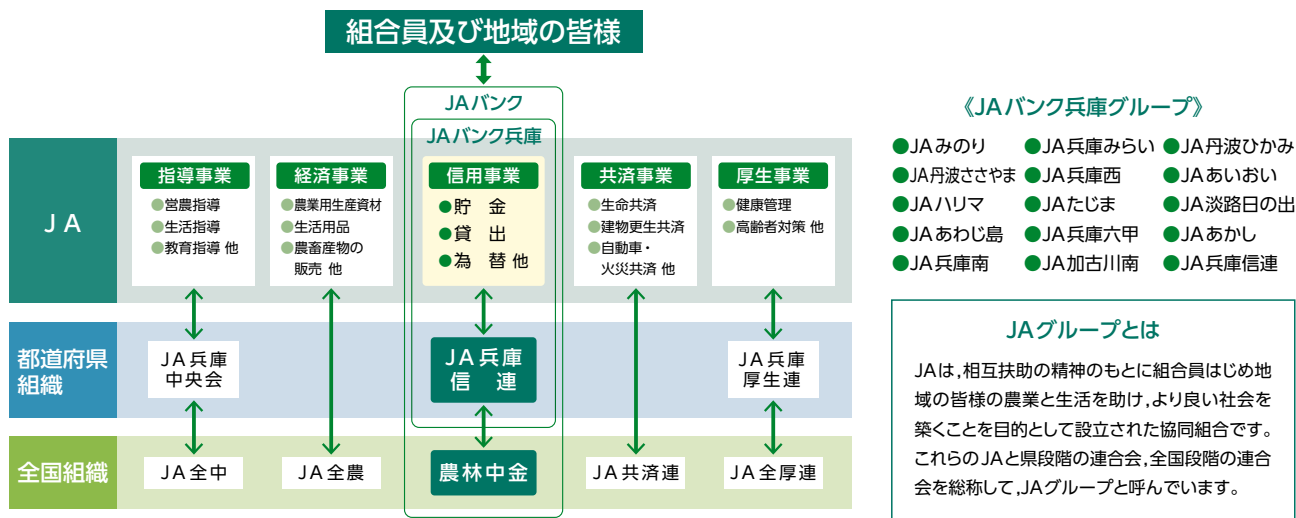
JAグループの中で信用事業を行っているのがJAバンクです。JAバンク兵庫信連は、兵庫県におけるJA信用事業の都道府県段階組織であり、全国組織の農林中央金庫と兵庫県内JAをつなぐ農林系金融機関です。

## 系統組織のしくみ

<b>JAとは?</b> (農業協同組合)	<b>信連とは?</b> (信用農業協同組合連合会)	<b>農林中金とは?</b> (農林中央金庫)
<p>「一人は万人のために、万人は一人のために」という相互扶助の精神のもとに設立された協同組合です。組合員をはじめ地域の皆様の農業と生活を助け、より良い社会を築くことを目的として、<b>市町村単位</b>に設立された組織です。その事業内容は指導事業や信用事業など多岐にわたります。</p>	<p><b>都道府県単位</b>で設立され、JAの様々な事業のうち、信用事業(貯金,貸出,為替など)の統括を行っています。また、金融機関としての業務のほか、県内JAの事業運営をサポートするとともに、JAと一体となって組合員や利用者・企業など地域の皆様のお役に立つ金融サービスの提供に努めています。</p>	<p>農林水産業の協同組織等を会員とした、協同組織の全国金融機関です。<b>全国段階</b>の組織として、金融の円滑を図ることにより、日本の農林水産業の発展に寄与しています。</p>

▼

これら(JA—信連—農林中央金庫)を一つのグループとして「JAバンク」と呼んでいます。また、この仕組みを「系統金融(系統信用事業)」と言います。



## 系統金融の流れ

JAは、お客さまから貯金をお預かりし、まず農業者向けローンや住宅ローンなどの個人向け貸出を中心に運用します。そして、貯金の一部をJAバンク兵庫信連に預け入れます。

JAバンク兵庫信連は、その資金を兵庫県内を中心とする法人企業に事業資金の融資として貸し出したり、有価証券などへ投資することで運用を図ります。そして、資金の一部を農林中央金庫に預け入れます。

農林中央金庫は、関連産業法人や公共事業を営む法人への貸出、国内外の有価証券や市場性金融商品への投資などの運用に充てます。このように、JA貯金はそれぞれの組織が資金運用を行うことで、リスク分散を図りながら安定した収益獲得を目指しています。

## 兵庫信連の特徴

特徴  
1

### 兵庫県内トップの資金量

信連の資金量は約5兆7千億円。兵庫県内に本店を有する金融機関では第1位、全国の信連では第2位にランキングされています。

県内トップの資金量をもつ地域金融機関として、県内14JAとともに皆様のメインバンクを目指しています。

特徴  
2

### 地域密着型の組織(農協法に基づいて)

信連では、金融機関としてのサービスの提供にとどまらず、県内小学生等に対する環境保全教育活動の支援、「JAバンク兵庫サッカー教室」の運営、各職場でのボランティア活動など、環境、文化、教育といった幅広い地域貢献活動を行っています。「一人は万人のために、万人は一人のために」という助け合いの精神のもと、地域の皆様に喜んでいただけるサービスの提供を目指しています。

特徴  
3

### 主な取引先はJA, 県内企業

信連の主な取引先は県内14JA、一般企業、地方公共団体等の法人で、貯金取引、貸出取引等を通じて企業の成長、社員の生活向上、地域社会の活性化に取り組んでいます。また、地域の個人のお客様に対しては、JAが窓口になり貯金・貸出の他、資産運用相談等に対応しています。

特徴  
4

### 職員数は約300人

前記のとおり法人営業が中心のため、役職員数は約300名と少人数です。

少人数で県内トップの資金を運用するため、職員一人ひとりの責任は大きいものがあります。その一方で、お互いの顔が見えるアットホームな雰囲気も大きな特徴です。

特徴  
5

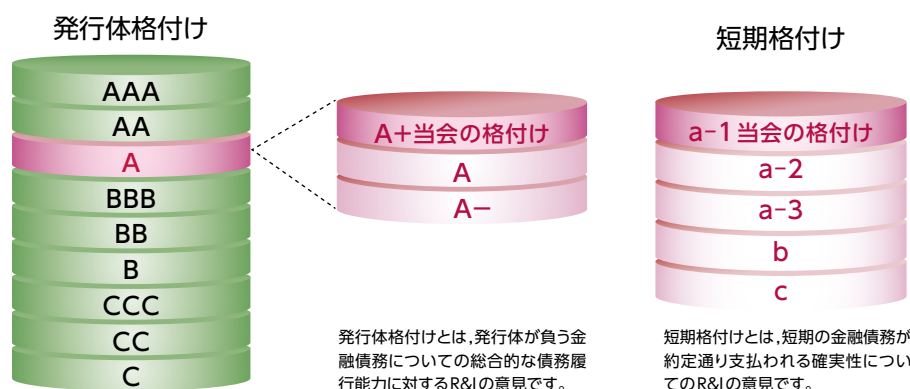
### 地域の皆様に信頼していただける健全性

豊富な資金量と自己資本比率15.84%という安定した経営、徹底したリスク管理によって、地域の皆様から信頼される、健全性の高い経営を行っています。

日本を代表する格付機関、格付投資情報センター(R&I)からA+の発行体格付け(長期格付け)を、短期格付けにおいても、財務の安全性等が高く評価され、最上位であるa-1の格付けを取得しています。

## 格付とは…

社債などの元本、利子支払いの安全度合いを、投資家にわかりやすいようランク付けて示したもので、財務状況や収益力などから決められます。格付けが高いほど、市場から低コストで資金を調達できます。



## JAとの違い

JAでは、営農指導、信用事業、共済事業、経済事業といった様々な事業を行っていますが、信連ではその中の信用事業のみを専門的に扱い、系統信用事業の県域団体として、県内JAの金融業務のとりまとめを行っています。

また、JAが農家や地域の皆様等の個人取引先を中心としているのに対し、信連はJAを中心に県内企業や地方公共団体等の法人が主な取引先であることも特徴です。

## 兵庫信連ではどんな仕事をしているの？

### 1.貯 金

JAが組合員や地域住民・事業主の皆様などからお預かりした貯金を信連がお預かりしています。その他、企業や地方公共団体等の法人からも、直接お預かりしています。

### 2.貸 出

JAに対する貸出の他、農業者や地方公共団体、一般企業等の皆様の事業に必要な資金を貸出し、地域経済の向上・発展を応援しています。さらに、住宅金融支援機構、日本政策金融公庫等の融資の申し込みのお取り次ぎもしています。(受付は県内のJAが行っています。)

### 3.為 替

JAグループは、全国のJA、信連、農林中金の店舗をはじめ、銀行や信用金庫などすべての金融機関とオンライン・ネットワークで結ばれています。これにより、振込を中心にあらゆる為替取引が可能となっています。この他、JAでの年金の振込や給与の振込、クレジットカードの推進にも取り組んでいます。

### 4.余裕金運用

信連がお預かりした資金を用いて貸出や農林中金への預金のほか、機関投資家として有価証券運用を行っています。ALMをはじめ総合的なリスク管理のもとで、運用資産の分散を図るとともに、安定した運用益の確保を目指しています。また、兵庫県債をはじめとする公共債の引受け、販売を行い、地域の開発・発展を応援しています。

### 5.JAサポート・センター業務

県内JAが行っている信用事業（組合員や地域の皆様との貯金・貸出取引等の金融業務）をサポートすることは、信連の大きな役割の一つです。県内JAの貯金・ローン商品の開発、キャンペーン、PRのほか、様々な情報提供を行っています。また、JA職員を対象とした各種研修会を実施し、JA組合員からの法務・税務・年金などの相談に対応できる人材の育成に取り組んでいます。

ローンセンターや事務集中センターでは、県内JAのローンや為替の業務を一括・集中的に処理しています。

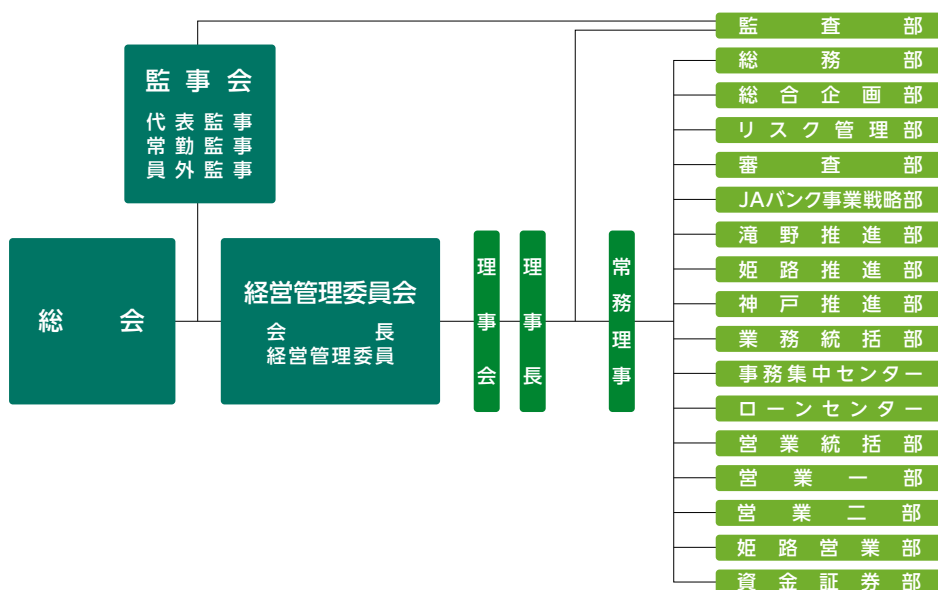
また、子会社としてシステム部門もあり、ATMの管理や各種システムの開発・運営により県内JAを支えています。

### 6.総務・管理業務

総務部では信連の設備管理や職員の給与・人事管理、監査部では職員が行った事務処理がルールに基づき適正に行われているかチェックをしています。外部からは見えにくい縁の下の力持ち的な仕事です。

信連では、金融機関の三大業務（貯金・貸出・為替）を中心に、有価証券運用やJAのサポートを行っています。これらの多様な業務を約300名の役職員が協力し、遂行しています。

#### 組織 機構図



# やる気をサポート「兵庫信連の研修体系」

信連では、いろいろな研修を用意して、職員のやる気をサポートしています。

## 我々が目指している人材とは

組織にとって必要な人材とはどのような職員でしょうか。

特殊な技能を有している、専門知識を有している、堅確な事務処理ができる、有利な交渉ができる、周囲を明るく元気にできる、こつこつと縁の下の力持ちになれる、新しい企画提案ができる、人前で話ができる等々、あげればきりがありませんが、我々 JAバンク兵庫が必要としているのは、「一人ひとりが自ら考え、時代・環境の変化に対応できる人材」です。

## すべての根幹は自己啓発 ～自分で自分を育てるために～

### 【研修体系】

人材育成・開発のための研修制度は次の3つに分類できます。

- OJT (職場内研修)
- OFF-JT (集合研修, 通信教育, 検定試験)
- 出向・派遣

### OJT

(職場内研修)  
上司から部下へ  
先輩から後輩へ

### OFF-JT

集合研修 (内部・外部)  
通信教育  
検定試験

### 出向・派遣

JAグループ内で  
異業種へ  
トレーニーとして  
出向を通じて



## 研修制度

OJT

### 職場内研修

OJTとは、「必要とする人材を育成すること」そして「早期に戦力化すること」を目的として、業務の中で先輩や上司から行われる指導・育成です。

OJTでは集合研修と違い、日常の職務遂行過程のなかで必要とされる能力を実践的に身につけることができ、それぞれの成熟度に応じたきめ細かな指導・育成を行います。

OFF-JT

### 集合研修

集合研修については、「内部研修」と「外部研修」があり、研修内容により「階層別研修」「知識研修」「業務研修」「キャリアスキル研修」に分類して実施しています。

#### 研修体系



### 通信教育・eラーニング

実務知識の習得、並びに自己啓発・チャレンジ意欲を高めるためのツールとして通信教育やeラーニングが受講できます。

### 検定試験

自己啓発による知識習得状況の判定材料と位置づけ、積極的な受験を推奨しています。一部必須資格もあります（銀行業務検定試験, FP等）。

資格取得者については公表するとともに、特に金融機関職員として業務に活かせる資格の取得者に対しては、奨励金を支給しています。





# 新人研修

## 新人研修 OJT

JA・JAバンクグループの理解, 信連の業務概要, 社会人としてのマナー・ルールや, 金融機関職員としての必要な基本事項 (貯金, 手形小切手, 貸出, 為替, 金融経済, コンプライアンスなど) の習得を目的に研修を行います。

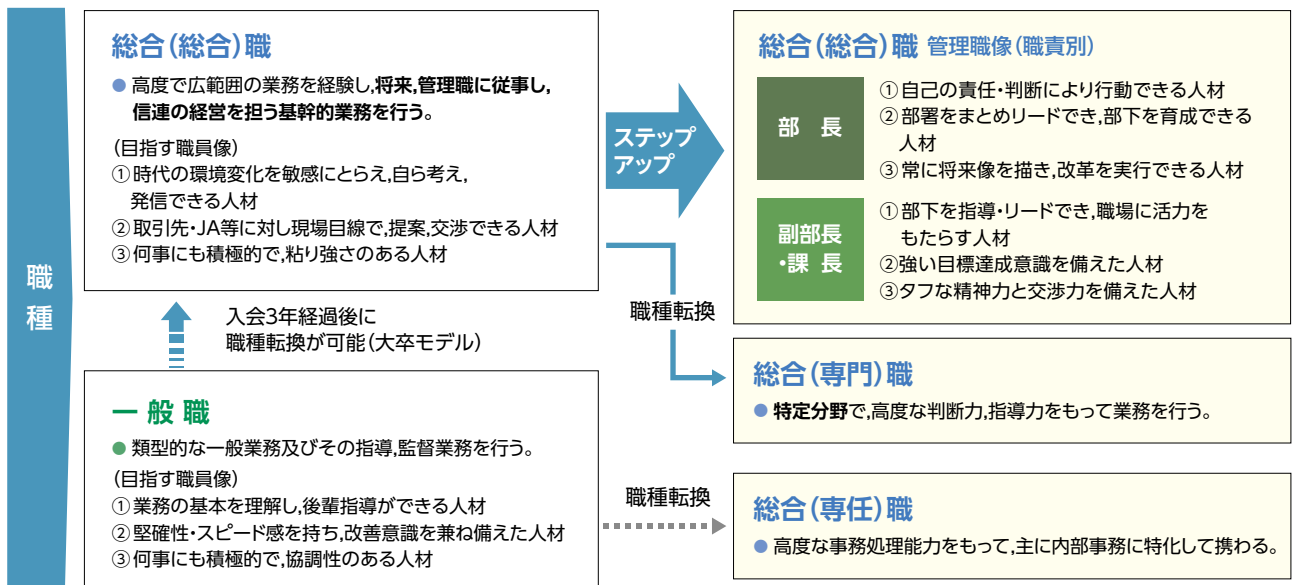
新入職員がスムーズに仕事や職場, 社会生活に慣れるよう職場の先輩 (OJTリーダー) が新入職員に対して, 日常業務を通じた相談・指導対応を行う「OJT制度」を実施し, 早期戦力化を目指します。

また, コミュニケーション能力 (傾聴力, 理解力, 表現・交渉力) を強化するために, 新入職員でグループを作り, 様々なテーマでミーティングを実施します。



## キャリアパスモデル

		若手	中堅	課長・副部長	部長
基本的役割	総合職	<ul style="list-style-type: none"> <li>基礎的な知識を身につけ, 自分で考え, 自分の考えを伝えることができる。</li> <li>自立し, サポートなしで業務遂行できる。</li> </ul>	<ul style="list-style-type: none"> <li>リーダーシップを発揮し, 自分でシナリオを描き, 後輩を巻き込んで仕事ができる。</li> <li>リーダーとして, 後輩指導ができる。</li> </ul>	<ul style="list-style-type: none"> <li>プレイングマネージャーとして, リーダーシップを発揮し, 部職員をリードする。</li> <li>強い目標意識をもち, 目標達成に導く行動ができる。</li> </ul>	<ul style="list-style-type: none"> <li>部署職員の状況等を掌握し, 部署を統率する。</li> <li>将来ビジョン・夢を持ち, 戦略的思考で改革を実行する。</li> </ul>
	一般職	<ul style="list-style-type: none"> <li>業務の基礎を理解し, 正確に処理することができる。</li> <li>何事にも積極的に, 協力して業務を行うことができる。</li> </ul>	<ul style="list-style-type: none"> <li>常に改善意識を持ち, 積極的に業務改善に取り組む。</li> <li>リーダーとして後輩指導ができる。</li> </ul>		



# 先輩職員へのインタビュー



2019年度入会  
 〈部署名〉神戸推進部  
 〈職種〉総合職  
 うえだ ゆうと  
**上田 雄斗**



## ▶ 担当業務

県内JAの信用事業（貯金・年金・ローン・投資信託等）の収益向上に向けた企画・提案を行う部署で、淡路島にある2つのJAを担当しています。市場分析に基づくデータや実績資料を作成のうえ、事業計画の実践に向けた提案を行います。さらには、各種会議への参画や、JAの職員との同行訪問など、業務内容は多岐に渡ります。

## ▶ 当会を選んだ理由

兵庫県内トップの資金量を有する金融機関であり、企業融資・JAサポート・資金運用など、様々な経験ができる点に惹かれました。また、地元の兵庫県で働くことができる点も決め手となりました。

## ▶ やりがいを感じる時

担当しているJAの色々な役職の方とお話をする機会があり、一緒になってお客様への提案方法を検討・実践するなど、繋がりを持つことです。特に、自分の提案がJAの実績に貢献でき、感謝の言葉をいただくとやりがいを感じます。

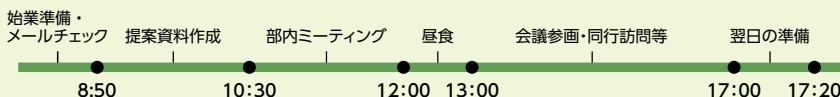
## ▶ 苦労したこと

普段耳にしない言葉も多くあり、はじめは内容の理解に苦労しました。実際にその業務が行われている場に足を運び勉強することで、理解はどんどん深まり、自分の目で確かめることの重要性を実感しました。

## ▶ 今後の目標

JAから信頼される一人前の職員になることです。そのためには、現場へ出向いて実態を知るとともに、課題の解決に向け、積極的に提案・発信をしていくことが必要だと感じています。

### 1日のタイムスケジュール



## ▶ 担当業務

窓口業務を担当しており、入出金や振込、税金の納付、小切手の持込などで来会されたお客様の対応を行っています。

## ▶ 当会を選んだ理由

B to Bの金融機関であり、資金量に対して少人数の組織のため、幅広い業務に携われることが決め手になりました。また、職員の顔と名前が一致する規模感で仕事ができる点も魅力に感じました。

## ▶ やりがいを感じる時

お客様に感謝の言葉やお褒めの言葉をいただいたときにやりがいを感じます。また、毎月月末の繁忙期を乗り切ったときにも達成感を感じます。

## ▶ 苦労したこと

営業統括部では1日の仕事が時間ごとに決められており、その中で来会されたお客様の対応や電話対応をするため、時間を意識しながら正確に処理を行うことに慣れるまでは苦労しました。また、当部では、一人一人が幅広い業務を習得することを目標にしているため、様々な業務に挑戦する機会があり、覚えることの多さに苦労しました。

## ▶ 今後の目標

まだまだ知識が足りないと感じるため、日々の業務から疑問に感じたことを一つ一つ解決していき、知識向上に努めていきたいです。また、さらに幅広い業務を習得するために、まずは自分の担当業務に正確さとスピード感を持って取り組み、安心して他の業務も任せてもらえるようになりたいです。

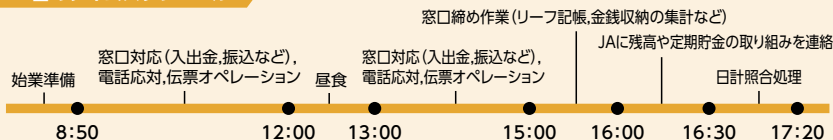


2022年度入会  
 〈部署名〉営業統括部  
 〈職種〉一般職  
 いのうえ ゆみか

**井上 裕未花**



### 1日のタイムスケジュール



先輩職員のメッセージを動画でもご覧になれます

スマートフォン、タブレット（携帯端末）などをお持ちの方は、先輩方の名前横皆様へのメッセージ（職場の雰囲気、福利厚生、就職活動のアドバイスなど）

『JAバンク兵庫信連』の活気は、一人ひとりの「やる気」と「やりがい」を开花させる人材育成と人事制度にあります。日々成長を遂げる先輩たちの声をお聞きください。



2019年度入会  
〈部署名〉 資金証券部  
〈職種〉 総合職

のむら さえか  
野村 紗恵香



### ▶ 担当業務

資金証券部は、債券や株式などの有価証券を運用する部署です。中でも、主に日本及び海外の国債と為替を扱うチームに所属しています。毎日の業務では、日々めまぐるしく動く金融マーケットを分析し、情報収集を行いながら先行きの見通しを立て、投資へ繋げています。

### ▶ やりがいを感じる時

習得した知識等を駆使し、自分の見立て通りにマーケットが動くことで、最終的に当会の利益に繋がった時に非常にやりがいを感じます。

### ▶ 苦労したこと

有価証券運用についての専門知識が求められる部署であり、配属当初は業務に関連する周囲の会話に全くついていけず苦労しました。今でも、分からないことは調べながら業務に取り組んでいます。また、マーケットは急変することも多々あるため、いつでも臨機応変な対応ができるよう、情報収集にも努めています。

### ▶ 今後の目標

更に知識と経験を身につけて自分なりの投資提案をすること、また、提案から実際の投資に繋げて当会の収益確保に貢献することを目標にしています。

### ▶ 当会のアピールポイント

資金証券部では、フレックス制が導入されており、柔軟な働き方ができます。相場が始まる前に、海外マーケットの情報収集や運用方針を決めるミーティングを行うため、始業が他部署よりも30分早いのですが、その分早く退勤ができるため、大きな負担なく、プライベートも充実させながら働くことができます。

#### 1日のタイムスケジュール



### ▶ 担当業務

兵庫県内の企業に対する融資業務が中心です。具体的には、取引先へ訪問して情報交換や条件交渉を重ね、決算書の財務分析などをもとに融資判断を行います。また、融資業務以外にも、取引先の課題解決に向けたコンサルティング営業も行っています。

### ▶ 当会を選んだ理由

地元の兵庫県に根差した働き方ができることや、少数精鋭の組織であるため、若いうちから様々な業務を経験できることに魅力を感じ、志望しました。また、アットホームな職場で職員同士の距離が近く、業務以外にも互助会活動（クラブ活動、運動会等）といったイベントがあるため、楽しく働けると思い、入会を決めました。

### ▶ やりがいを感じる時

自分が取り扱った案件が融資に繋がり、部署の収益に貢献できたときや、目標の達成に向けて一歩近づけたときは、非常にやりがいを感じます。

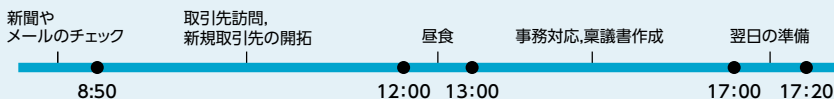
### ▶ 苦労したこと

入会後は、金融業界の知識や用語など分からないことがたくさんあり、慣れるまではとても苦労しました。また、取引先の社長や役員の方とお話しをする際に、どのような話をすればいいのかわからず、常に緊張していました。しかし、分からないことや困っていることがあれば、上司や先輩が優しく教えてくださるため、安心して働くことができます。

### ▶ 今後の目標

業務に関する知識や事務作業のレベルアップを図り、上司や先輩、取引先の方から信頼されるような人材になりたいです。兵庫信連の顔として活躍できるよう、日々の業務に精一杯取り組んでいきたいと思っています。

#### 1日のタイムスケジュール



2021年度入会  
〈部署名〉 営業一部  
〈職種〉 総合職

やまもと たかひろ  
山本 貴弘



にある二次元コードをから動画が再生できます。をご覧ください。

動画を再生する時はWi-Fi環境を推奨いたします。また、こちらの動画を当会の許可なく配信することはご遠慮ください。なお、こちらのコンテンツ自体が配信停止される場合がございます。あらかじめご了承ください。



2011年度入会  
 〈部署名〉JAバンク事業戦略部  
 〈職種〉総合職  
 こま だ まさ のり  
**駒田 昌稚**



▶ **担当業務**

JAバンク兵庫の研修や取組施策等の企画・運営のほか、JAがお客さまに対して行う資産形成・運用提案活動のサポート業務などを担当しています。

▶ **やりがいを感じる時**

JAの職員を対象とした研修会等を企画・運営する際に、多くの人と同じ目標に向かって協働するときや、その企画をやり遂げ、感謝のお声をいただくときにやりがいを感じます。

▶ **苦労したこと**

兵庫県内には地域ごとに14のJAがありますが、それぞれの地域性等の違いから、全てのJAに当てはまる画一的・統一的な研修や施策の企画が難しいと感じます。そのために、現場であるJAに向いて直接対話をし、その内容を企画立案に繋げることができるよう努めています。

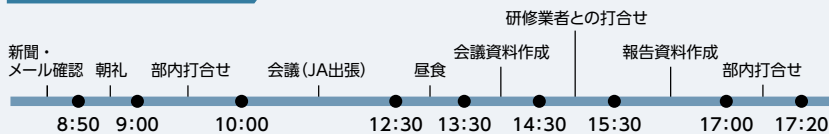
▶ **今後の目標**

現状の担当業務の経験を重ねながら、JAグループの取りまく環境を的確に捉え、課題解決に向けたコンサルティング力と企画力を身につけていきたいです。

▶ **当会のアピールポイント**

当会には、私の所属するJAサポート部門以外にも、様々な部門がありますので、自身がやりがいを持って働ける業務を見つけることができる環境です。また、職員数が300名程度のため、職員同士の距離が近いことに加えて、部活動や互助会活動も充実しており、業務以外でも職員同士が交流できる風土は魅力的だと思っています。

1日のタイムスケジュール



▶ **担当業務**

システム部門の業務拡大のため、子会社として分離独立された信連ビジネスセンター株式会社に出向し、兵庫信連やJAが利用する金融システムの運用や問い合わせ対応、利用者のニーズに合ったシステムの開発を行っています。

▶ **やりがいを感じる時**

トラブルや問い合わせに迅速に対応できたときにやりがいを感じます。また、一つのプロジェクトに数年かかることもあり、多くの企業と協力して構築したサービスが提供まで至ったときは達成感を感じます。

▶ **苦労したこと**

業務上専門用語が多く、理解することに苦労しました。IT業界に関する雑誌を読んだり、専門資格を取得するなど日々勉強しています。

▶ **今後の目標**

システム面での様々な問い合わせやニーズに対応することで、「あの人に聞けば何とかなる」と思われる人材を目指しています。そのためにも、担当業務以外の案件にも興味を持ち、知識を身につけることを心がけています。

▶ **当会のアピールポイント**

少数精鋭であるため、若いうちから幅広い経験を積むことができる点です。私も、入会してから、法人融資やJAサポート業務など様々な部門で仕事をし、その経験が今、利用者の立場でシステム開発を行うことに活かしています。

1日のタイムスケジュール



2014年度入会  
 〈部署名〉信連ビジネスセンター株式会社  
 〈職種〉総合職  
 かな がわ しょう へい

**金川 尚平**



# 信連 Q&A

信連のことや社会人になることについて、  
わからないことや気になることはたくさんあることと思います。  
ここでは、いくつかの疑問・質問に  
お答えします!



## Q 配属部署や勤務地は どのようにして 決定されますか?

A 配属部署は、居住地や経験、適性等を考慮し  
決定します。適材適所の人員配置を行うため、  
2~3年毎に人事異動があります。

勤務地は、自宅から通勤できる事務所が基本  
ですが、場合によっては、通勤できない場合もあ  
ります。その場合は、神戸市垂水区の職員寮に  
入寮できます。

## Q 福利厚生関係は 整っていますか?

A 各種保険、財形貯蓄、職員寮、総合グラウン  
ド、職員互助会、契約保養所、福利厚生倶楽部  
(リロクラブ) 法人会員ほか、充実した福利厚生  
があります。

なかでも、職員互助会の活動として運動会  
や職員旅行(およそ3年に1回)、職員の健康増  
進と交流を目的とした「陶芸教室」や「料理教  
室」などが実施されています。また、クラブ活動  
として野球部やバレー部等があり、各種大会に  
参加しています。

## Q 残業はありますか?

A 部署や時期、担当業務によって違いはあり  
ますが、決算時期を中心に遅くなることもあ  
ります。

労務時間の適正な管理を行うほか、職場  
全体で事務改善に取り組み、働き方改革を進  
めています。

私たちも、忙しい時期はどうすれば効率よ  
く仕事を進められるかを意識しながら行動し  
ています。

## Q 女性が働きやすい環境ですか?

A 産前産後休暇や育児休職、短時間勤務などの制度があり、利用する職員も多  
くいます。(男性も育児休職を取得しています。)

一般職から総合職への職種転換制度などもあるので、ライフプランに合わせて  
キャリアを積める環境が整っています。

また、本店事務所のすぐ近くには南京町(中華街)やカフェ、ショップ(旧居留  
地)などもあり、同僚や先輩と気軽に食事や買い物に行ける点も魅力です。



# DATA

## 名称

兵庫県信用農業協同組合連合会

## 設立

1948年(昭和23年)8月12日

## 出資金

2,633億円(2023年3月末)

## 職員数

325名(2023年4月現在/男女比6:4)

## 平均年齢

37.9歳(男41.4歳/女31.6歳)

## 事業高

貯金 5兆7,861億円

貸出金 1兆749億円

有価証券 1兆6,556億円

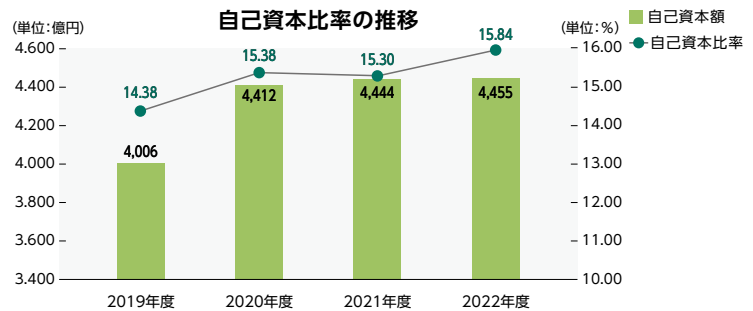
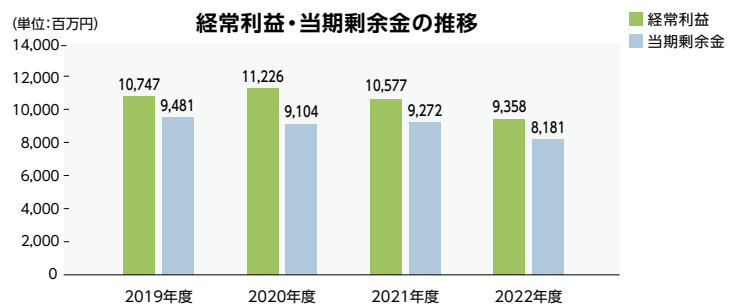
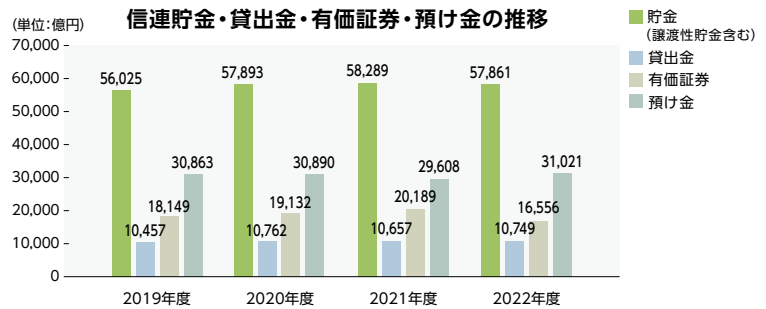
## 実績

経常利益 93億円

当期利益 81億円

自己資本比率 15.84%

(2023年3月末現在)



## 沿革

**昭和**

- 23年 8月 農業協同組合法に基づき旧農業会の金融事業を引き継ぎ、兵庫県信用農業協同組合連合会として発足。本所ほか19支所3出張所で業務を開始。
- 29年 4月 農林漁業金融公庫(現 日本政策金融公庫)の受託業務開始。
- 36年 10月 住宅金融公庫(現 住宅金融支援機構)の受託業務開始。
- 47年 9月 兵庫県指定代理金融機関となる。
- 53年 12月 国民金融公庫(現 日本政策金融公庫)の受託業務開始。

**平成**

- 4年 4月 農協の愛称として「JA」使用開始。
- 5年 10月 本店が日本銀行歳入復代理店となる。
- 10年 4月 JA信用事業の愛称として「JAバンク」使用開始。
- 13年 10月 事務集中センター稼働。
- 14年 10月 ローンセンター稼働。
- 16年 9月 格付け投資情報センター(R&I)から「A+」の格付取得(発行体格付)。
- 17年10月 遺言信託代理業務取扱開始。
- 17年11月 セブン銀行とのATM提携。

**平成**

- 19年 3月 格付け投資情報センター(R&I)から「a-1」の格付取得(短期格付)。
- 20年 7月 JAバンク(全国)のATM入金終日無料化開始。
- 23年 4月 県内JAの窓口事務の統一を開始。
- 25年 11月 コンビニATM(ローソンATM,E-net)との提携開始。
- 27年 5月 姫路支店新築。



姫路支店

**令和**

- 27年 6月 貯金残高5兆円達成。
- 29年 4月 アグリサポート基金及び農業支援基金運用開始。

**令和**

- 3年 4月 信連ビジネスセンター株式会社設立。

## 採用情報

### 待遇と勤務

- 1.採用実績大学 / 京都大,大阪大,神戸大,三重大,岡山大,大阪市大,大阪府大,兵庫県立大,関西学院大,関西大,同志社大,立命館大,甲南大ほか
- 2.採用学部 / 全学部全学科
- 3.職務内容 / 貯金,貸出,為替,証券,企画,システムの各業務
- 4.入会後の待遇 / 初任給 大卒(総合職) 230,000円(2023年度実績)  
// (一般職) 205,000円( // )  
諸手当 扶養手当,子供手当,住宅手当,通勤手当,営業外勤手当  
昇給 年1回(4月)  
賞与 年3回(7月,12月,3月)
- 5.勤務時間 / 8時50分~17時20分(休憩1時間)
- 6.休日・休暇 / 完全週休2日制(土・日・祝日),有給休暇,連続休暇,慶弔休暇,産前産後休暇
- 7.福利厚生 / 各種社会保険,退職金制度,育児休職制度,単身寮,財形貯蓄,  
総合グラウンド,契約保養所,職員互助会(クラブ活動),福利厚生倶楽部(リロクラブ)ほか

### 募集要領

- 1.応募資格 / ① 2025年3月卒業見込の方
- 2.必要書類 / ①履歴書(写真貼付)  
(各1通) ②学業成績証明書……(大学所定用紙)  
③卒業見込証明書……(大学所定用紙)  
④健康診断書……(大学が発行のもの)
- 3.選考基準 / ①健康で明朗な方  
②誠実で協調性に富んだ方
- 4.選考方法 / ①書類選考 ②筆記試験 ③面接試験

## 採用スケジュール



連絡先 〒650-8691 神戸市中央区海岸通1番地(農業会館内)  
JA兵庫信連 総務部 TEL.078(333)5702  
URL:<https://www.jahs.or.jp/hyogo/>





## JAバンク兵庫信連

〒650-8691 神戸市中央区海岸通1番地

TEL.078-333-5702(総務部) FAX.078-333-5812

<https://www.jahs.or.jp/hyogo/>



### ●愛称JAとJAマーク

JA(ジェイエイ)はJapan Agricultural cooperativeの略で、未来に向かって地域に密着した農協を目指し、皆様により親近感を持った愛称として生まれました。またJAマークは未来の新しい農協をシンボライズしたもので、大きな三角形は「自然・大地」を、小さな三角形は「人間」を、左端の円は協同精神に基づいた「人の和」をそれぞれ象徴しています。



このパンフレットは環境に優しい植物油インキ(ベジタブルインキ)と、古紙配合率70%再生紙を使用しています。